

Content Management & Content Delivery

—

Powered by PI-Class

Prof. Dr. Wolfgang Ziegler

Hochschule Karlsruhe &
Institut für Informations- und Content Management I4ICM

Übersicht

- Einleitung
- PI-Class und der PI-Fan
- Klassifikationen im Content Management
- Klassifikationen im Content Delivery
- Zusammenfassung

Einleitung

Vorbemerkung

- Verstärkte Hinwendung zur elektronischen Publikation
- Content Management ist Breienthema
- „Intelligente Informationen“ ist ein Schlagwort mit vielen Facetten und Schnittstellen (I4.0, IOT, Mobile Doku,...)

These:

Content sollte situativ und selektiv sein, d.h. modular mit inneren (Semantik) und äußeren Metadaten (Klassifikationen).

Die Metadaten bestimmen die „Intelligenz“ und damit die möglichen Anwendungsfälle! Und umgekehrt!

- Seit 04/2015

Offizielle Informationen zum Crawling und zur Indexierung von Webseiten und News für Webmaster

Mehr für Mobilgeräte optimierte Suchergebnisse

Posted: Donnerstag, 26. Februar 2015

 82

 Tweet 29

 Gefällt mir



1. Mehr mobilfreundliche Websites in Suchergebnissen

Ab dem 21. April gilt die Optimierung für Mobilgeräte auch als Rankingsignal. Diese Änderung wirkt sich auf mobile Suchanfragen in allen Sprachen weltweit aus. Daher werden Nutzer bei Suchanfragen eher hochwertige Ergebnisse erhalten, die sowohl für ihre Anfragen relevant als auch für ihre Geräte optimiert sind.

bedeutende Veränderungen, um Nutzern dabei zu helfen mehr mobilfreundliche Inhalte zu finden.

1. Mehr mobilfreundliche Websites in Suchergebnissen

Ab dem 21. April gilt die Optimierung für Mobilgeräte auch als Rankingsignal. Diese Änderung wirkt sich auf

2. Mehr relevante App-Inhalte in Suchergebnissen

Wir möchten ebenfalls bekannt geben, dass wir zukünftig Informationen aus Apps als Faktor zur Festlegung des Rankings nutzen werden. Mit dieser Methode können wir Inhalte aus Apps jetzt noch besser in der Suche

Mobilgeräte verwenden.

- Wenn ihr eine eigene Website habt, könnt ihr euer Webmaster-Tools-Konto verwenden, um mithilfe des [Berichts über die Nutzererfahrung auf Mobilgeräten](#) eine vollständige Liste der Probleme in Bezug auf die Nutzererfahrung auf Mobilgeräten auf eurer Website abzurufen.

2. Mehr relevante App-Inhalte in Suchergebnissen

Wir möchten ebenfalls bekannt geben, dass wir zukünftig Informationen aus Apps als Faktor zur Festlegung des Rankings nutzen werden. Mit dieser Methode können wir Inhalte aus Apps jetzt noch besser in der Suche platzieren. Um herauszufinden, wie ihr App-Indexierung implementieren könnt, wodurch wir App-Inhalte dann in Suchergebnissen anzeigen können, schaut euch unsere [schrittweise Anleitung](#) auf unserer "Developer"-Seite an.

Falls ihr Fragen habt, könnt ihr euch wie immer gerne im Chat des [Forums für Webmaster](#) an uns wenden.

Weitere Res

- Forum für We
- Webmaster-S
- Webmaster-T
- Developers-S

PI-Klassifikation

- PI-Klassifikation als methodisch fundiertes Konzept nutzbar (mit Urhebernennung!) und in vielen Projekten angewandt
- Verdeutlichung der Methode durch PI-Fan
- Vertiefung im Tutorial IN47 und auf www.pi-class.de

Seit 04/2015

- PI-Class[®] als eingetragene Marke
- Schutzrecht auf Schulungen, Seminare, Zertifizierungen, Veröffentlichungen etc.

Aktuelles

PI ist Klasse und geschützt!

PI-Class[®] ist seit April 2015 der rechtlich geschützte de wurde von Prof. Ziegler in den letzten Jahren ver Vortrag auf der tekcom-Jahrestagung 2014.

Geplant ist ein Zertifizierungsprogramm, um konkre konform auszuzeichnen.

◀ [Zurück zur Übersicht](#)

PI-Class und der PI-Fan

Methodische Grundlagen

Wozu (PI-)Klassifikationen?

- Ausgangspunkt
 - Erfassung, Verwaltung und Publikation großer Mengen an modularen Text- und Medienobjekten in/aus CM-Systemen (CMS)
- Ziel
 - Konzeption von Modulen (Größe, Inhalt, Abgrenzung)
 - Erarbeitung von Ablage- und Metadatenstrukturen
 - Behandlung des Variantenmanagements
 - Automatisierung von CMS-Prozessen

 - Such/Filter/Navigations-Mechanismen als Basis für Content-Delivery-Applikationen (CD-Portale)

Grundlagen



Mehrfache
Zuordnung
(Gültigkeiten)

Eindeutige
Eigenschaften

<http://www.1stwebdesigner.com/wp-content/uploads/2014/05/motivation-in-two-parts.jpg>

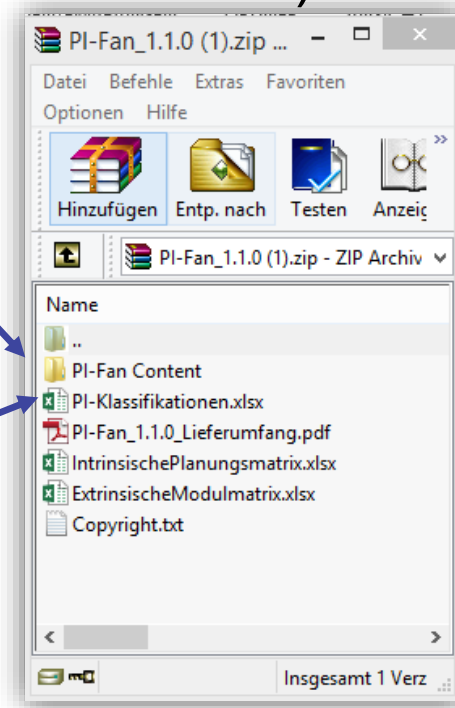
Referenzbeispiel: Der PI-Fan



- Ventilatoren bestehen aus verschiedenen Komponenten
- Es sollen mehrere (18 in V1.1) Produktvarianten modular im CMS erfasst, publiziert und ggf. auch in Portalen ausgeliefert werden
- **Welche *P*rodukt-Komponenten und welche *I*nformationen sollen dokumentiert werden?**
- Allgemein:
Wahl der Klassifikation normenabhängig;
immer produkt- und unternehmensspezifisch!

Der PI-Fan

- Referenzmodell für PI-Klassifikationen (fiktive Ventilatoren) als frei verfügbares Open-Source-Projekt
- Umfang Version 1.1 (Download pi-fan.de)
 - [Content-Module](#), teilweise als Einzelmodule und bei submodularen Varianten als Variantensammlung (Master-Module) im .docx-Format inkl. Grafiken
 - Tabelle der in./ex. [PI-Klassifikation](#) für Fan-Module
 - Intrinsische Modulplanungsmatrix
 - Extrinsische Modulmatrix
 - Copyright (MIT Lizenz)
- V1.1 Unter Mitarbeit von R. Grünert (BA-These, HSKA 2015)



PI-Fan Demo



- Implementierungen und Demonstrator in CMS (Docufy, ECS, GDS, Schema, ...) [Stand Nov.15]
- Implementierungen und Demonstrator in CDP (Docufy, Schema, ...) [Stand Nov. 15]
- Standard-Demo für Klassifikation und Variantenmanagement
- Download von System-Screenshots zur Illustration auf www.pi-class.de bzw. www.pi-fan.de
- Weiterentwicklungen geplant (Umfang, Varianten, Sprachen, ...)

Intrins. Planungsmatrix (Pi-Fan 1.0)

	Tech. Daten	Montage	...	Bedienung	Wartung	Diagnose	Entsorgung
Gesamt	X						
Laufrad					X		
Geschw. regler				X		X	
Temperatur- regler				X		X	
...		X					
...			X				
...					X		
...							
Motor					X	X	X
...							
Schutzgitter		X					
...							

Vgl. Pfeifer (2001)

Neu in:
PI-Fan
1.1

Extrinsische Modulmatrix (Pi-Fan 1.0)

in P-Klass	in I-Klass	AX-1	AX-2	AY-1	AY-2	LT-33	LQ-200	Neu in: Pi-Fan 1.1
▼ Gesamt	▼ Sicherheit	X	X	X	X	X	X	
▼ Laufrad	▼ Sicherheit		X		X			
▼ Geschw. regler	▼ Bedienung	X	X	X	X	X	X	
▼ Temp. regler	▼ Bedienung	X	X					
▼ ...	▼	X			X			
▼ ...	▼		X					
▼ ...	▼	X						
▼ ...	▼							
▼ Motor	▼ Demontage			X	X			
▼ ...	▼							
▼ Schutzgitter	▼ Demontage	X			X			
▼ ...	▼							

Extrinsische Produkt-Klassifikationen

Zuordnung der analysierten modularen Einheiten zu den vorhandenen (oder zu definierenden) intr. Klassifikationen

Variantenmerkmale und -management

- Konzeptionell weiterer Typ von Metadaten:
Variantenmerkmale
- Basieren auf unterschiedlichen Ansätzen
(mit absteigender Häufigkeit):
 - Extrinsischen Klassifikationen (Baureihen, Märkte, Zielgruppen)
 - Ausführungsmerkmale (Bauart, Material, Funktionen, Steuerungen, ...)
 - Intrinsischen Klassifikationen (Konfigurator, Optionen)
 - Artikelnummern (ERP-Daten, stücklistengetriebene Dokumentation)
- Häufig ungewollte/unklare Vermischung von intrinsischen Klassifikationen und eigentlichen Variantenmerkmalen

Modulares Variantenmanagement

Intrinsische Klassifikation gleich:

P: Steuerung - Geschwindigkeitsregler

I: Bedienung - Gebläseeinstellung

Extrinsische Klassifikationen
als Variantenmerkmale

Variante:
AX-Reihe

Variante:
AY-Reihe

Variante:
L-, K-
Serie

Einstellen der Gebläsestärke

Die Stärke des Gebläses kann **in**
fünf Stufen

eingestellt werden.

- Drehen Sie den Drehregler bis die gewünschte Stärke ist.

Die Stärke des Gebläses kann ebenfalls an der Ferns eingest
eingestellt werden (s. Abschnitt 5.4 Fernsteuerung).

Einstellen der Gebläsestärke

Die Stärke des Gebläses kann
stufenlos eingest

werden.

- Drehen Sie den Drehregler bis die gewünschte Stärke ist.

Die Stärke des Gebläses kann ebenfalls an der Ferns
eingestellt werden (s. Abschnitt 5.4 Fernsteuerung).

Einstellen der Gebläsestärke

Die Stärke des Gebläses kann **in**
sieben Stufen

eingestellt werden.

- Drehen Sie den Drehregler (Abb. 23) bis die gewünschte Stärke erreicht ist.

Die Stärke des Gebläses kann ebenfalls an der Fernsteuerung
eingestellt werden (s. Abschnitt 5.4 Fernsteuerung).

Beispiele aus dem PI-Fan 1.0

[W. Ziegler, „PI ist Klasse!“ tekomp JT 2014](#)

Submodulares Variantenmanagement

(Bsp. Methode der Variantensammlung)

Extrinsische Klassifikationen als Variantenmerkmale

Intrinsische Klassifikation:

- P: Steuerung - Geschwindigkeitsregler
- I: Bedienung - Gebläseeinstellung

Variante: AX-
Reihe

Variante: AY-
Reihe

Variante: L-
Serie

Einstellen der Gebläsestärke



Die Stärke des Gebläses kann in fünf Stufen eingestellt werden.

Die Stärke des Gebläses kann stufenlos eingestellt werden.

Die Stärke des Gebläses kann in sieben Stufen eingestellt werden.

- Drehen Sie den Drehregler (Abb. 23) bis die gewünschte Stärke erreicht ist.

Die Stärke des Gebläses kann ebenfalls an der Fernsteuerung eingestellt werden (s. Abschnitt 5.4 Fernsteuerung).

Merkmalsbasierte Varianten

- Intrinsic Classification:
P: Gehäuse
I: Demontage

Variantenmerkmal: Material

Kunststoff

Aluminium,
Stahl

Demontage des Gehäuses

- Drücken Sie die Sicherungslasche nach innen.
- Lösen Sie die Schraube am Sicherungsverschluss.
- Ziehen Sie das Gehäuse von der Halterung.

.....

Beispiele aus dem PI-Fan 1.0

[W. Ziegler, „PI ist Klasse!“ tekomp JT 2014](#)

PI-Abhängigkeiten und Zusammenhänge

- **Informationsmodell**

- Keine grundsätzliche oder konzeptionell notwendige Abhängigkeit von XML und/oder speziellen Informationsmodellen
- Anwendbar für alle Informationsmodelle, die modulare Inhalte abbilden

- **CMS**

- Anwendbar für alle CMS-spezifischen Informationsmodelle
- Darstellung, Flexibilität und Nutzung in CMS unterschiedlich

Klassifikationen im Content Management

CMS-Einführung

- Intrinsische und extrinsische Klassifikationswerte der Vorab-Analyse und -Definition können in CMS (unterschiedlich) übernommen werden
- Klassifikationsmöglichkeiten und dessen Nutzbarkeit für Automatisierung und Variantenmanagement sowie die Suchmöglichkeiten sind Kriterien der Systemauswahl

Klassifikations-, Ablage- und Suchstrukturen

- Verzeichnisse (statische Ordner)
- Verzeichnis mit Metadatenvergabe
- Dynamische Verzeichnisse
- Datenbankfelder und Attribute (abhängig/hierarchisch)
- Baumstrukturen (Taxonomien, Hierarchien)
- Wertebäume
- Facetten/Filter (s. CDP)

Baumstrukturen für Metadaten/Klassifikationen

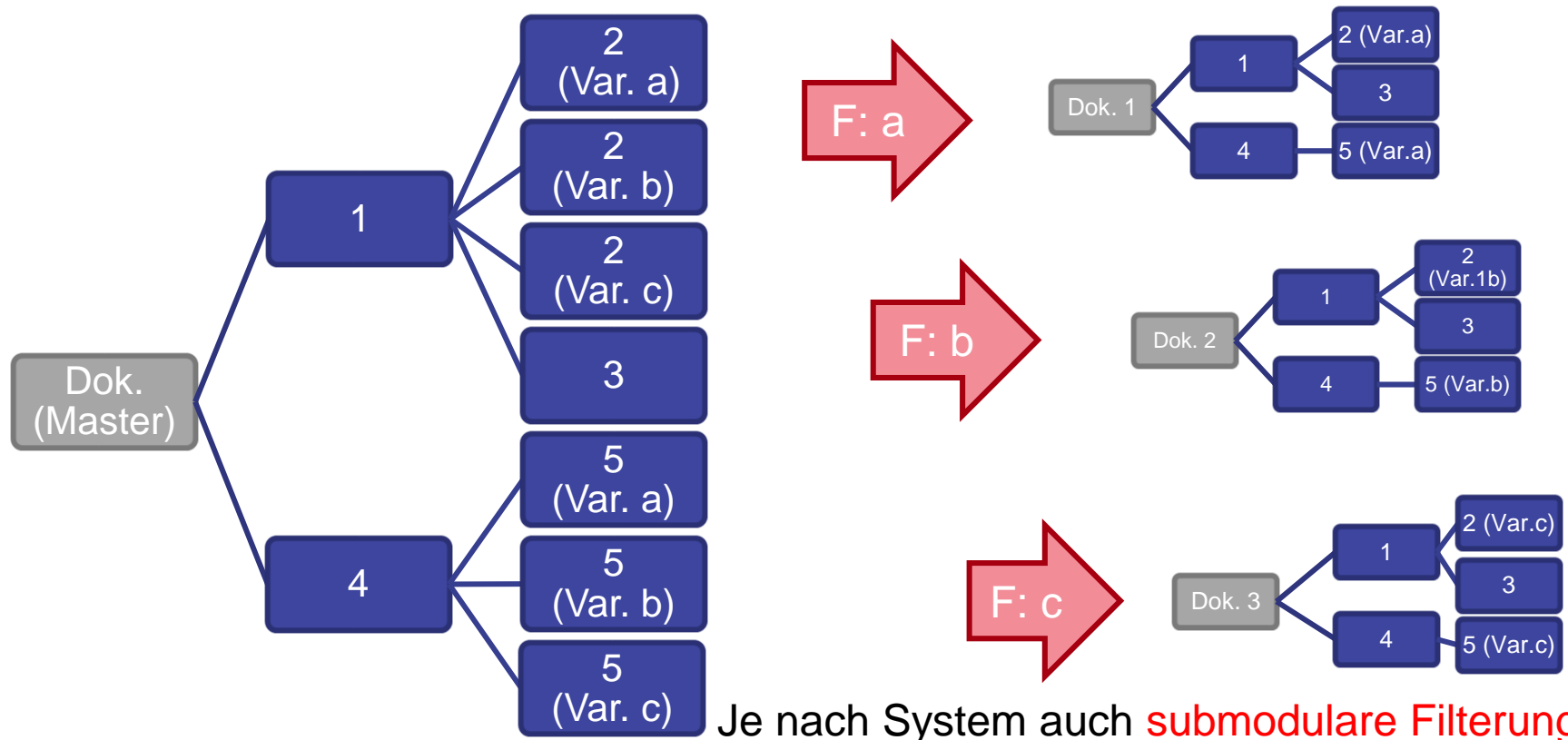
- Funktion
- Aufbau
- Bedienung
- Reparatur

- Antrieb
 - Anschluss
 - Elektromotor
- Halterung
 - Tischstandfuß
 - Bodenständler
 - Wandhalterung
- Steuerung-mech
 - Geschwindigkeitsregler
 - Temperaturregler
 - Fernsteuerung
- Beleuchtung
 - Abdeckung
 - Leuchtmittel

- Hierarchische Metadaten können bei Vergabe und Suche als Bäume zum Anklicken oder Drag&Drop dargestellt werden.
- Je nach Implementierung bei Vergabe von Klassifikationen als eindeutige Taxonomie (intrinsisch) oder als mehrwertige Hierarchie (extrinsisch)
- Suche muss mehrwertig möglich sein
- Häufige Darstellungsweise von Variantenfiltern für Publikationen

Variantenmanagement (Dok.ebene)

- **Filterung** von (Master-)Dokumenten nach Variantenmerkmalen



Konfigurationswerkzeug für Dokumentstrukturen: Modulmatrix

in P-Klass	in I-Klass	AX-1	AX-2	AY-1	AY-2	LT-33	LQ-200
Gesamt	Sicherheit	X	X	X	X	X	X
Laufрад	Sicherheit		X		X		
Geschw. regler	Bedienung	X	X	X	X	X	X
Temp. regler	Bedienung	X	X				
...		X			X		
...			X				
...		X					
...							
Motor	Demontage			X	X		
...							
Schutzgitter	Demontage	X			X		
...							

Extrinsische Produkt-Klassifikationen

Zuordnung der modularen Einheiten zu den intrinsisch klassifizierten Dokumentstrukturen

Demonstratoren

- Docufy: Cosima
- Expert Communication Systems: Smart Media Creator
- Global Document Solutions: Docuglobe
- Schema: ST4
- ...
- KGU, FCT (angekündigt)
- ...

- Demonstratoren an den Messeständen
- Download der umfangreiche Screenshot-Folgen auf www.pi-fan.de

PI-Fan @ Docufy: Cosima

COSIMA go! /10.1.0.100:8080 - admin (admin)

File Edit CMS Folder Object XML References Language Variants Translation Reports Window Help

CMS Navigator | Vorschau | Product Variants

PIF_Bestimmungsgemäße Verwendung, 1, de_DE [read only]

chapter Start - IO validity [PI-Fan]

title **1 Bestimmungsgemäße Verwendung**

topicinfo y.abstract y.abstract.text Die Bestimmungsgemäße Verwendung zeigt die Bedingungen auf, unter denen das Produkt betrieben werden darf. y.abstract.text

y.abstract.img y.abstract.img y.abstract y.topicinfo

block Keep together: no

p Nutzen Sie das Gerät nur für die bestimmungsgemäße Verwendung und unter Beachtung der Sicherheitsvorkehrungen, welche in der Bedienungsanleitung beschrieben sind, um Gefährdungen für Personen und Schäden an Gegenständen zu vermeiden. jp

ul title Die bestimmungsgemäße Verwendung für dieses Gerät umfasst: title

- li jp jp Belüften von Privat- und Büroräumen oder -raumabschnitten. jp jp
- li Start - validity [T3-H1 | T5-DH1 | T5-DH2 | TP-DH1 | TP-DH2 | X3-H1 | X5-DH1 | X5-DH2 | XP-DH1 | XP-DH2]
 - li jp Aufheizen von Privat- und Büroräumen oder -raumabschnitten. jp
- li End - validity [T3-H1 | T5-DH1 | T5-DH2 | TP-DH1 | TP-DH2 | X3-H1 | X5-DH1 | X5-DH2 | XP-DH1 | XP-DH2] jp
- li jp Das Gerät darf nur bei Temperaturen zwischen -10 °C und +40 °C betrieben werden. jp jp
- li jp Das Gerät darf nur bei Temperaturen zwischen +5 °C und +40 °C gelagert werden. jp jp
- li jp Für den Transport innerhalb von Räumen muss die Tragevorrichtung am Gerät verwendet werden. jp jp
- li jp Während des Betriebs muss das Gerät auf seinem Standfuß stehen. jp jp jp jp

block Keep together: no

ul title Weiterführende Informationen title

- li Vorhersehbarer Fehlgebrauch
 - li link [LINK (required='false')] link jp jp jp jp

Properties | Metadata

Property	Value
Attributes	
chapter-cs	
newpage	
toc	
y.id	ID_6312820b20a2a602...
y.linktarget	true
y.modified	
Info	
Child node	true
Element n	chapter
Read Only	true
Reference Pr...	

Element

- Bestimmungsgemäße Verwendung
- Bestimmungsgemäße Verwendung
- Die Bestimmungsgemäße Verwendung zeigt die Bedingungen auf, unter denen das Produkt betrieben werden darf.
- Die Bestimmungsgemäße Verwendung zeigt die Bedingungen auf, unter denen das Produkt betrieben werden darf.
- Weiterführende Informationen

No term selected.

Edit Metadata

PIF_Bestimmungsgemäße Verwendung, 1, German

Insert metadata

IO IO version IO language variant

Name: PIF_Bestimmungsgemäße Verwendung

Description:

Produktklasse (PI-Fan): Gesamtgerät

Informationsklasse (PI-Fan):

- Steuerungsmechanik
 - Geschwindigkeitsregler
 - Schwenksteuerung
 - Temperaturfühler
- Gesamtgerät
- Halterung
 - Bodenständer
 - Standplatte
 - Teleskopstange
 - Deckenhalterung
 - Deckenmontage-Platte

P-Klassen

PI-Klassifikationsvariante:

Edit Metadata

PIF_Bestimmungsgemäße Verwendung, 1, German

Insert metadata

IO IO version IO language variant

Name: PIF_Bestimmungsgemäße Verwendung

Description:

Produktklasse (PI-Fan): Gesamtgerät

Informationsklasse (PI-Fan): Bestimmungsgemäße Verwendung

I-Klassen

- Orientierung
- Technische Daten
- Plan
 - Diagnose
 - Fehlerbehebung
 - Fehlercodes
- Sicherheit
 - Allgemeine Sicherheit
 - Bestimmungsgemäße Verwendung
 - Spezifische Sicherheit
 - Vorhersehbarer Fehlgebrauch

Property	Value
Attributes	
chapter-ca	
newpage	
toc	
y.id	ID_631
y.linktarget	true
y.modified	
Info	
Child node	true
Element n	chapter
Read Only	true
Reference Prn	

Intrinsische Klassifikation von Modulen
→ **Eindeutige Identifikation**

Bookmarks

Options

- Inhaltsverzeichnis
- 1 Allgemeine Sicherheitshinweise
- 2 Produktbeschreibung
- 3 Montage
- 4 Inbetriebnahme
- 5 Bedienung
- 6 Wartung
- 7 Fehlerbehebung
- 8 Kontaktdaten
- 9 Entsorgung



Ventilator „PI-Fan“

T3-B

Bedienungsanleitung



Seriennummer: 111

DOCUFY GmbH

PI-Fan BA, T-Serie, 1, de_DE

© 2015

2



[Inhaltsverzeichnis](#)

Inhaltsverzeichnis



[Allgemeine Sicherheitshinweise](#)

1 Allgemeine Sicherheitshinweise

PI-Fan @ Expert Communication Systems: Smart Media Creator

SMC 3.9 - Prod.-Extrins. x +

88.217.234.100/SMC/index.jsp#uri=/System/Charakterisierung/001 PI-fan/Prod.-Extrins.&objType=fol

Suchen

SMC 3.9

Inhalte verwalten | Medien generieren | Daten übernehmen | Lokalisieren | Prozesse verfolgen

Erstellen... Quick-Access

Alles markieren Ansicht

Content

Inhalte verwalten

- Charakterisierung
 - 001 PI-fan
 - Info.-Extrins. (red box)
 - Bediener
 - Bedienungsanleitung
 - Kurzdokumentation
 - Service
 - Reparaturanleitung
 - Serviceanleitung
 - Info.-Intrin. (green box)
 - Anleitung
 - Bedienung
 - Inbetriebnahme
 - Lagerung
 - Montage
 - Wartung
 - Beschreibung
 - Kap.-Einführung
 - Plan
 - Sicherheit
 - Prod.-Extrins. (red box)
 - T-Serie
 - T3-Reihe
 - T3-B
 - T3-H1
 - T5-Reihe
 - TP-Reihe
 - X-Serie
 - Prod.-Intrin. (green box)
 - Antrieb
 - Anschluss
 - Antrieb
 - Elektromotor
 - Getriebe
 - Anzeige_Bedienelemen
 - Beleuchtung
 - Gesamtgerät
 - Halterung

/ System / Charakterisierung / 001 PI-fan / Prod.-Extrins.

T-Serie X-Serie

Informationsklasse extrinsisch

Informationsklasse intrinsisch

Produktklasse extrinsisch


Produktklasse intrinsisch

Erweiterte Suche

- Aktuelles Buch
 - PI-fan
 - Inhaltsverzeichnis
 - Allgemeine Sicherheitshinweise
 - Produktbeschreibung
 - Bestimmungsgemäße Verwendung
 - Vorhersehbarer Fehlgebrauch
 - Technische Daten
 - Montage
 - Rotor montieren
 - Rotor montieren
 - Teleskopstange und Standplatte montieren
 - Inbetriebnahme
 - Bedienung
 - Höhe einstellen
 - Neigung einstellen
 - Einschalten Geschwindigkeit einstellen
 - Einschalten Geschwindigkeit einstellen
 - Schwenkfunktion ein-ausschalten
 - Heizung ein-/ ausschalten
 - Heizung ein-/ ausschalten
 - Display
 - Wartung
 - Rotor reinigen
 - Fehlerbehebung
 - Fehlercodes im Display
 - Manuelle Fehlerbehebung
 - Stromzufuhr prüfen
 - Schwenkbereich freiräumen
 - Elektromotor tauschen
 - Kontaktdaten
 - Entsorgung


Speichern & Schließen Speichern Abbrechen Auszug Element Terminologie-Check Automatische Vervollständigung Dokument: 1_Allgemeine Sicherheits

■ Schützen Sie das Gerät vor Feuchtigkeit und Niederschlag!
■ Nehmen Sie am Gerät nur Veränderungen vor, die ausdrücklich in der Bedienungsanleitung beschrieben sind!

Heizfunktion:Ja
Notiz  Warnung Altern


Brandgefahr
nicht nummerieren

■ Halten Sie das Gerät während des Betriebs von leicht entzündlichen Stoffen fern!

X-Serie
Notiz  Vorsicht Alternatives Icon [add media.theme](#) Kompakt [add @compact](#)

Verletzungsgefahr durch Umfallen
nicht nummerieren

■ Stellen Sie das Gerät nur auf ebene Flächen, um Verletzungen an Personen und Haustieren sowie Schaden an Gegenständen zu vermeiden!
■ Halten Sie Kleinkinder und Haustiere von dem Gerät fern

Notiz  Hinweis Alternatives Icon [add media.theme](#) Kompakt [add @compact](#)

Transportschäden

Editieren eines Moduls mit submodularer Variante (Vergabe des Merkmals)

Ansichtsoptionen +
Versionen vergleichen +
Dokument-Charakterisierung -
Info Kateg. **Eigens.**

Name: Display
 Ja
 Nein

Name: Geschw.-Steuerung
 3 Stufen
 5 Stufen
 Stufenlos

Name: Heizfunktion
 Ja
 Nein

Name: Heizsteuerung
 -
 1 Stufe
 2 Stufen

Name: Höhenverstellbar
 Ja
 Nein

Name: Schutzklasse
 I
 II

Redaktions-Assistent +
Notizen (0) +
Dokument-Struktur-Editor +

Lesezeichen

- PI-Fan
- Inhaltsverzeichnis
- 1 Allgemeine Sicherheitshinweise
- 2 Produktbeschreibung
- 3 Montage
- 4 Inbetriebnahme
- 5 Bedienung
- 6 Wartung
- 7 Fehlerbehebung
- 8 Kontaktdaten
- 9 Entsorgung

Serie 211



PI-Fan

Bedienungsanleitung
Modell X3-B

PI-Fan @ Global Document Solutions: Docuglobe

docuglobe

Objekt Funktionen Liste Variablensteuerung Publizieren System Hilfe

Öffnen Ordner Modul Sprachneutr. Modul Modulgruppe Dokument Sprachneutr. Fremddatei Projekt dTD-Element dTD Kopieren Einfügen Ausschneiden Löschen Bearbeiten Eigenschaften Kommentar bearbeiten Versionieren Archivieren Objekt

Module Dokumente Fremddateien Projekte Eigenschaften Seitenansicht / Vorschau Sprachvarianten

deutsch

- PI-Fan
 - Überschriften
 - 1 Allgemeine Sicherheitshinweise
 - Gefahr
 - Warnung
 - Vorsicht
 - Hinweis
 - Allgemeine Sicherheitshinweise - Einleitung
 - Sicherheitshinweise - Allgemein
 - Sicherheitshinweise - Variante
 - 2 Produktbeschreibung
 - 3 Montage
 - Montage T-Serie
 - Montage X-Serie
 - Rotor montieren T-Serie**
 - Rotor montieren X-Serie
 - Teilekopfange und Standplatte montieren
 - 4 Inbetriebnahme
 - 5 Bedienung
 - 6 Wartung
 - 7 Fehlerbehebung
 - 8 Kontaktdaten
 - 9 Entsorgung
 - dTD
 - ### Seitenumbruch ###

Modulare Varianten

Name	Sprache	Status
Rotor montieren T-Serie	deutsch	fertig

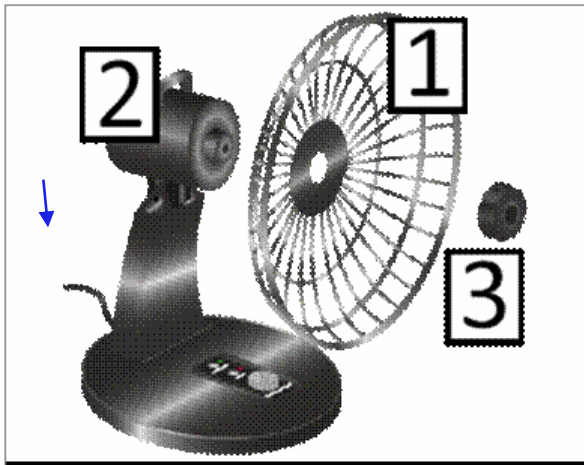



Abb. 1: Schutzgitter-Rückseite montieren



- Schieben Sie die Schutzgitter-Rückseite 1 auf den Antrieb 2, wie in der Abbildung zu sehen.
- Befestigen Sie nun die Schutzgitter-Rückseite mit der Befestigungsmutter 3, indem Sie sie mit einem Kreuzschlitz-Schraubenzieher handfest anziehen.
 - Die Schutzgitterrückseite ist nun montiert.
- Schieben Sie die Befestigungsschraube 4 durch den Rotor 5.
- Schieben Sie nun die Befestigungsschraube 4 durch die Befestigungsschraube 3 und ziehen Sie sie mit einem Kreuzschlitz-Schraubenzieher handfest an.
 - Der Rotor ist nun montiert.

Voransicht

docuglobe

Objekt Funktionen Liste Variablensteuerung Publizieren System Hilfe

Ordner Modulgruppe Fremddatei dTD-Element
 Modul Dokument Sprachneutr. Fremddatei dTD
 Sprachneutr. Modul Projekt

Öffnen Öffnen

Kopieren Löschen
 Einfügen
 Ausschneiden Bearbeiten

Eigenschaften
 Kommentar bearbeiten
 Versionieren
 Archivieren
 Objekt

Module Dokumente Fremddateien Projekte

deutsch

- PI-Fan
 - Überschriften
 - 1_Allgemeine Sicherheitshinweise
 - Gefahr
 - Warnung
 - Vorsicht
 - Hinweis
 - Allgemeine Sicherheitshinweise - Einleitung
 - Sicherheitshinweise - Allgemein
 - Sicherheitshinweise - Variante
 - 2_Produktbeschreibung
 - 3_Montage
 - Montage T-Serie
 - Montage X-Serie
 - Rotor montieren T-Serie**
 - Rotor montieren X-Serie
 - Teleskopstange und Standplatte montieren
 - 4_Inbetriebnahme
 - 5_Bedienung
 - 6_Wartung
 - 7_Fehlerbehebung
 - 8_Kontaktdaten
 - 9_Entsorgung
 - dTD
 - ### Seitenumbruch ###

Eigenschaften Seitenansicht / Vorschau Sprachvarianten

Name	Sprache	Status
Rotor montieren T-Serie	deutsch	fertig
Baugruppe/Funktionsgruppe	Komponente/Funktionseinheit	
Gesamtgerät	Bodenständer	
Serie	Baureihe	
T-Serie	TP-Reihe	
Typ	Modultyp	
TP-DH2	Beschreibung	
Kapitel	Produkt-Lebenszyklus	
3_Montage	Montage	
Detail. Prod.Lebenszyklus	Dokumententyp	
-	Serviceanleitung	

Beschreibung Änderungsbeschreibung

Ereignis	Redakteur	Datum	Kommentar
Geändert	Hans Mustermann	Do Nov 05 08:23:24 MEZ 2015	
Geändert	Hans Mustermann	Do Nov 05 08:22:30 MEZ 2015	
Geändert	Hans Mustermann	Do Nov 05 06:44:31 MEZ 2015	
Geändert	Hans Mustermann	Do Nov 05 06:38:12 MEZ 2015	

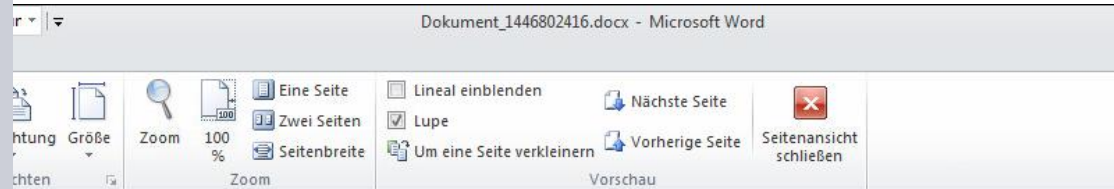
Angemeldet Hans Mustermann | 06.11.2015

Modulare Varianten

Bedienungsanleitung

Tischventilator

T3-B



Montage



3 Montage



Vorsicht - Kleinkinder oder Haustiere können Kleinteile verschlucken
- Halten Sie Kleinkinder und Haustiere vom Ort der Montage des Geräts fern, um das Verschlucken von Körnern wie Schrauben zu vermeiden!



Abb. 1: Schutzgitter-Rückseite montieren

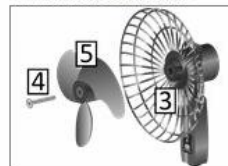


Abb. 2: Rotor montieren

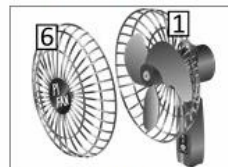


Abb. 3: Schutzgitter-Vorderseite montieren

1. Schließen Sie die Schutzgitter-Rückseite 1 auf den Antrieb 2, wie in Abbildung 1 zu sehen. Befestigen Sie nun die Schutzgitter-Rückseite 1 mit der Befestigungsmutter 3, indem Sie sie mit einem Kreuzschlitz-Schraubenzieher handfest anziehen.
 - Die Schutzgitter-Rückseite ist nun montiert.

3. Schließen Sie die Befestigungsschraube 4 durch den Rotor 5.
4. Schließen Sie nun die Befestigungsschraube 4 durch die Befestigungsschraube 3 und ziehen Sie sie mit einem Kreuzschlitz-Schraubenzieher handfest an.
 - Der Rotor ist nun montiert.

5. Legen Sie die Schutzgitter-Vorderseite 6 an die Schutzgitter-Rückseite 1, welche Sie bereits montiert haben, wie in Abbildung 3 zu sehen.
6. Fixieren Sie die äußeren Ringe der beiden Gitterhälften aneinander, indem Sie die Befestigungsklemmen gleichmäßig verteilt an den beiden aneinandergrenzenden Ringen der Schutzgitter-Hälften anbringen.
 - Die Schutzgitter-Vorderseite ist nun montiert.

Montage



Abb. 4: Rotor montiert



Abb. 5: Schutzgitter-Rückseite montieren

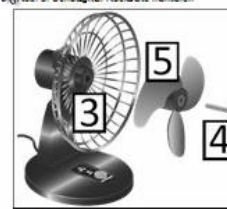


Abb. 6: Rotor montieren

- Sie haben den Rotor und das Schutzgitter nun fertig montiert.

1. Schieben Sie die Schutzgitter-Rückseite 1 auf den Antrieb 2, wie in der Abbildung zu sehen. Befestigen Sie nun die Schutzgitter-Rückseite mit der Befestigungsmutter 3, indem Sie sie mit einem Kreuzschlitz-Schraubenzieher handfest anziehen.
 - Die Schutzgitter-Rückseite ist nun montiert.

3. Schließen Sie die Befestigungsschraube 4 durch den Rotor 5.
4. Schließen Sie nun die Befestigungsschraube 4 durch die Befestigungsschraube 3 und ziehen Sie sie mit einem Kreuzschlitz-Schraubenzieher handfest an.
 - Der Rotor ist nun montiert.

PI-Fan @ Schema: ST4

The screenshot displays the ST4 DocuManager ArchitectClient interface. On the left, the 'Informationspool' (Information Pool) shows a tree of infoclasses under 'PI-Fan', with 'Teleskopstange und Standplatte montieren' selected. The main 'Projektbaum' (Project Tree) shows a hierarchy for 'Pi-Fan' including 'Bedienungsanleitung', 'Dokumente', 'Filter', 'Produkt', 'Titelseite', 'Inhaltsverzeichnis', 'Allgemeine Sicherheitshinweise', 'Produktbeschreibung', 'Montage', 'Inbetriebnahme', 'Bedienung', 'Wartung', 'Fehlerbehebungen', 'Kontaktdaten', 'Entsorgung', 'Abbildungsverzeichnis', 'Tabellenverzeichnis', 'Glossar', and 'Stichwortverzeichnis'. A 'Schnellansicht' (Quick View) window shows a preview of the 'Teleskopstange montieren' document. On the right, the 'Taxonomie' (Taxonomy) view shows a tree of taxonomies, with 'PI-Fan' and its sub-taxonomies 'Produkte' (T-Serie, X-Serie) and 'Aufbau Gesamtgerät' (Antrieb, Beleuchtung, Heizung, Rotor, Schutz, Anzeigeelemente, Halterung) highlighted with a red circle. A green circle highlights the 'Pi-Fan Aufbau' window, which shows a detailed view of the 'Aufbau Gesamtgerät' taxonomies with checkboxes for 'Antrieb', 'Anschluss', 'Elektromotor', 'Getriebe', 'Beleuchtung', 'Heizung', 'Heizelement', 'Rotor' (checked), 'Schutz', 'Anzeigeelemente', and 'Halterung'. A large number '2' is overlaid on the right side of the image.

Hier: Infoklassen nicht als Taxonomie

Übersicht über P-Klassen als Taxonomien

- Komponenten
- Informationen
 - Posch
 - SCHEMA
 - Content Delivery Server
 - PI-Fan
 - Fragmente
 - Allgemeine Sicherheitshinweise
 - Produktbeschreibung
 - Bestimmungsgemäße Verwendung
 - Verwendung als Heizung
 - Vorhersehbarer Fehlgebrauch
 - Fehlgebrauch Heizung
 - Technische Daten
 - Montage
 - Rotor montieren
 - Rotor montieren [Tischgeräte]
 - Rotor montieren [Standgeräte]
 - Teleskopstange und Standplatte montieren
 - Inbetriebnahme
 - Bedienung
 - Höhe einstellen
 - Neigung einstellen
 - Einschalten / Geschwindigkeit einstellen**
 - Display Lfst. Typ ... -DH2
 - Display Lfst. Typ ... -B**
 - Display Lfst. Typ ... -D
 - Display Lfst. Typ ... -DH1
 - Display Lfst. Typ ... -H1
 - Gestufte Lüftersteuerung Einleitung
 - Gestufte Lüftersteuerung Handlgsanw.
 - Stufenlose Lüftersteuerung Einleitung
 - Stufenlose Lüftersteuerung Handlgsanw.
 - Schwenkfunktion ein-/ausschalten
 - Heizung ein-/ausschalten
 - Display
 - Wartung
 - Fehlerbehebungen
 - Kontaktdaten
 - Entsorgung

- PI-Fan
 - Bedienungsanleitung
 - Dokumente
 - Filter
 - Produkt
 - Titelseite
 - Inhaltsverzeichnis
 - Allgemeine Sicherheitshinweise
 - Produktbeschreibung
 - Montage
 - Inbetriebnahme
 - Bedienung
 - Wartung
 - Fehlerbehebungen
 - Kontaktdaten
 - Entsorgung
 - Abbildungsverzeichnis
 - Tabellenverzeichnis
 - Glossar
 - Stichwortverzeichnis
 - Kurzdatenblätter
 - Serviceanleitung
 - Reparaturanleitung
 - Sammelproduktionen

Einschalten / Geschwindigkeit einstellen **[Nicht freigegeben]**

Gestufte Lüftersteuerung Einleitung

Das Gerät verfügt über 3 Lüftergeschwindigkeitsstufen.

Stufenlose Lüftersteuerung Einleitung

Das Gerät verfügt über eine stufenlose Lüftersteuerung.

Display Lfst. Typ ... -B



Submodulare
(extrinsische)
Varianten als
Fragmente



Projektbaum

- BA | T3-B [de, PDF-Produktion PLD (S
 - BA CDS | T3-B [de, HTML-Produktion
 - BA CDS | T3-H1 [de, HTML-Produktion
 - BA CDS | T5-B [de, HTML-Produktion
 - BA CDS | T5-DH1 [de, HTML-Produkti
 - BA CDS | T5-DH2 [de, HTML-Produkti
 - BA CDS | TP-3 [de, HTML-Produktion
 - BA CDS | TP-DH1 [de, HTML-Produkti
 - BA CDS | TP-DH2 [de, HTML-Produkti
 - BA CDS | X3-B [de, HTML-Produktion
 - BA CDS | X3-H1 [de, HTML-Produktion
 - BA CDS | X5-B [de, HTML-Produktion
 - BA CDS | X5-D [de, HTML-Produktion
 - BA CDS | X5-DH1 [de, HTML-Produkti
 - BA CDS | X5-DH2 [de, HTML-Produkti
 - BA CDS | XP-B [de, HTML-Produktion
 - BA CDS | XP-D [de, HTML-Produktion
 - BA CDS | XP-DH1 [de, HTML-Produkti
 - BA CDS | XP-DH2 [de, HTML-Produkti
 - Filter
 - Produkt
 - Titelseite
 - Inhaltsverzeichnis
 - Algemeine Sicherheitshinweise
 - Produktbeschreibung
 - Montage
 - Inbetriebnahme
 - Bedienung
 - Wartung
 - Fehlerbehebungen
 - Kontaktdaten
 - Entsorgung
 - Abbildungsverzeichnis
 - Tabellenverzeichnis
 - Glossar
 - Stichwortverzeichnis
 - Kurzdokumentation
 - Serviceanleitung

Variantenfilter bearbeiten

Aktueller Filter Produkt

Pi-Fan | Produkte | Vertriebsregion | Sonstige

Pi-Fan Produkte

- T-Serie
 - X-Serie
 - X3-Reihe
 - X5-Reihe
 - XP-Reihe
 - XP-B
 - XP-D
 - XP-DH1
 - XP-DH2

Extrinsische Filterung
(Modular und submodular)
innerhalb der Dokumentstruktur

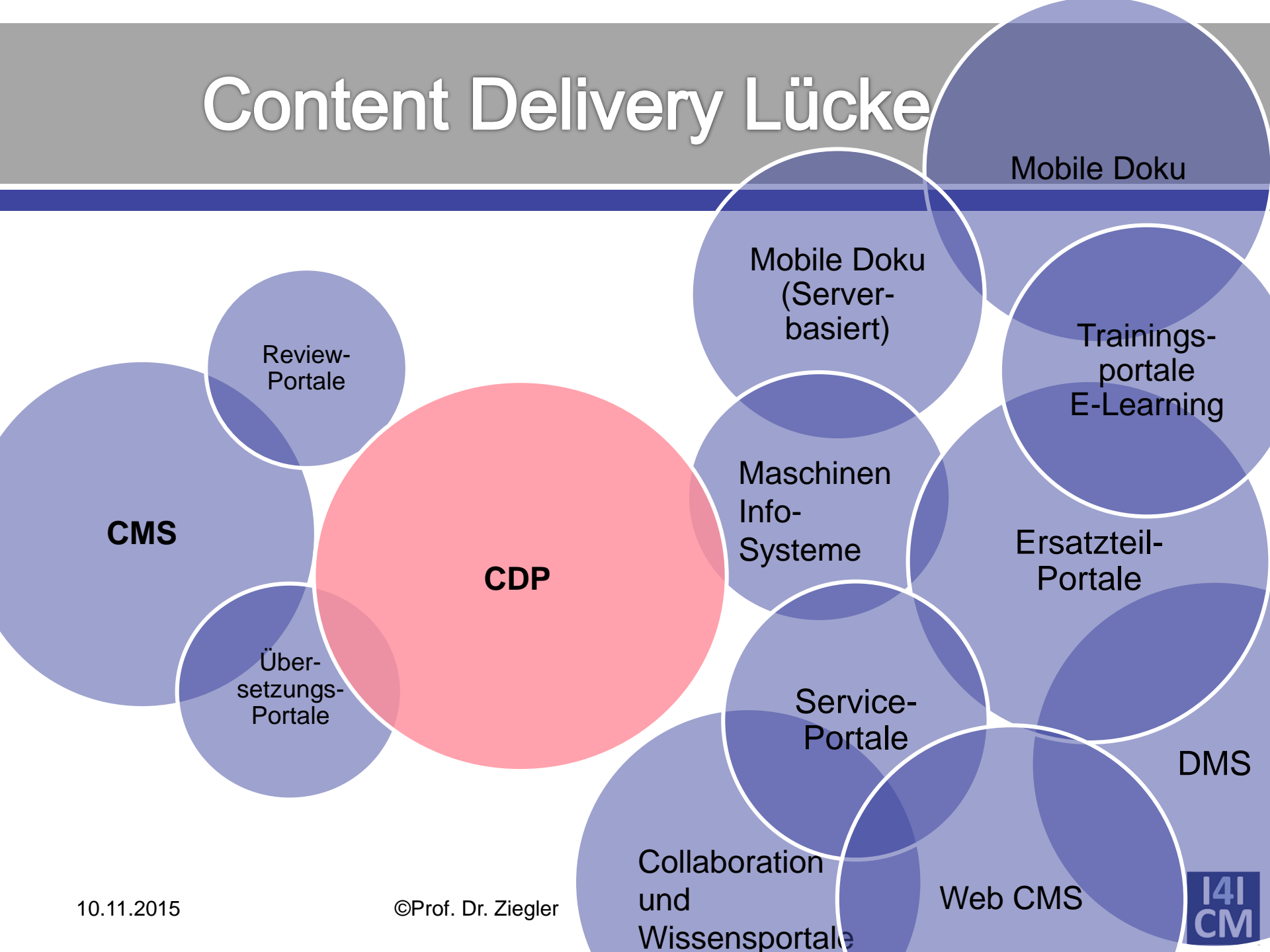
Pi-Fan Aufbau

- Aufbau Gesamtgerät
 - Antrieb
 - Anschluss
 - Elektromotor
 - Getriebe
 - Beleuchtung
 - Abdeckung
 - Leuchtmittel
 - Heizung
 - Rotor
 - Schutz
 - Anzeige- u. Bedienelemente
 - Halterung

Möglichkeit der intrinsischen Filterung

(PI-)Klassifikationen im Content Delivery

Content Delivery Lücke



Content-Delivery-Portale (CDP)

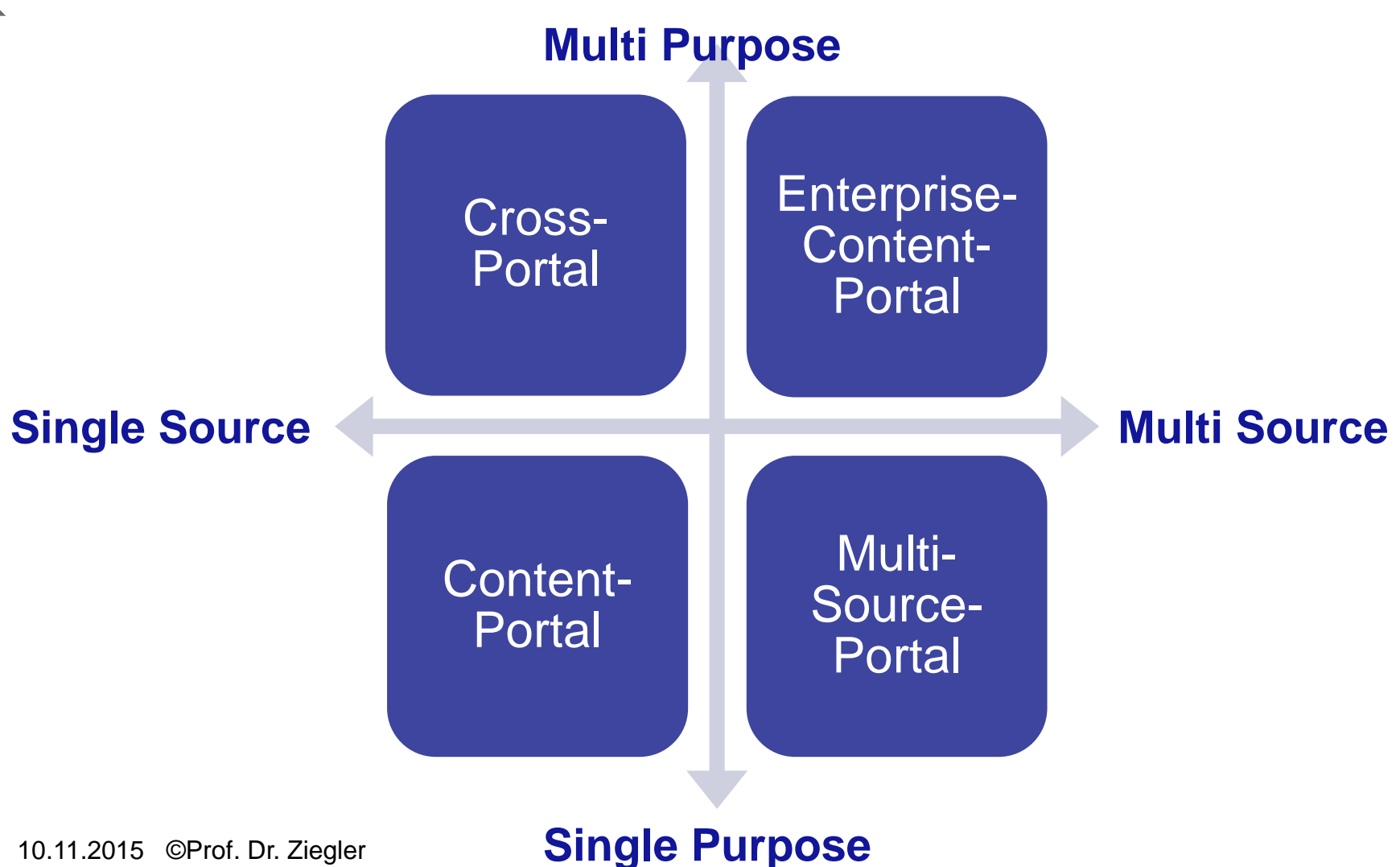
- Definition:

CDP bieten die webbasierte Bereitstellung von modularen oder aggregierten Informationen für den Zugriff durch unterschiedliche Zielgruppen mit Hilfe von content-bezogenen Suchmechanismen

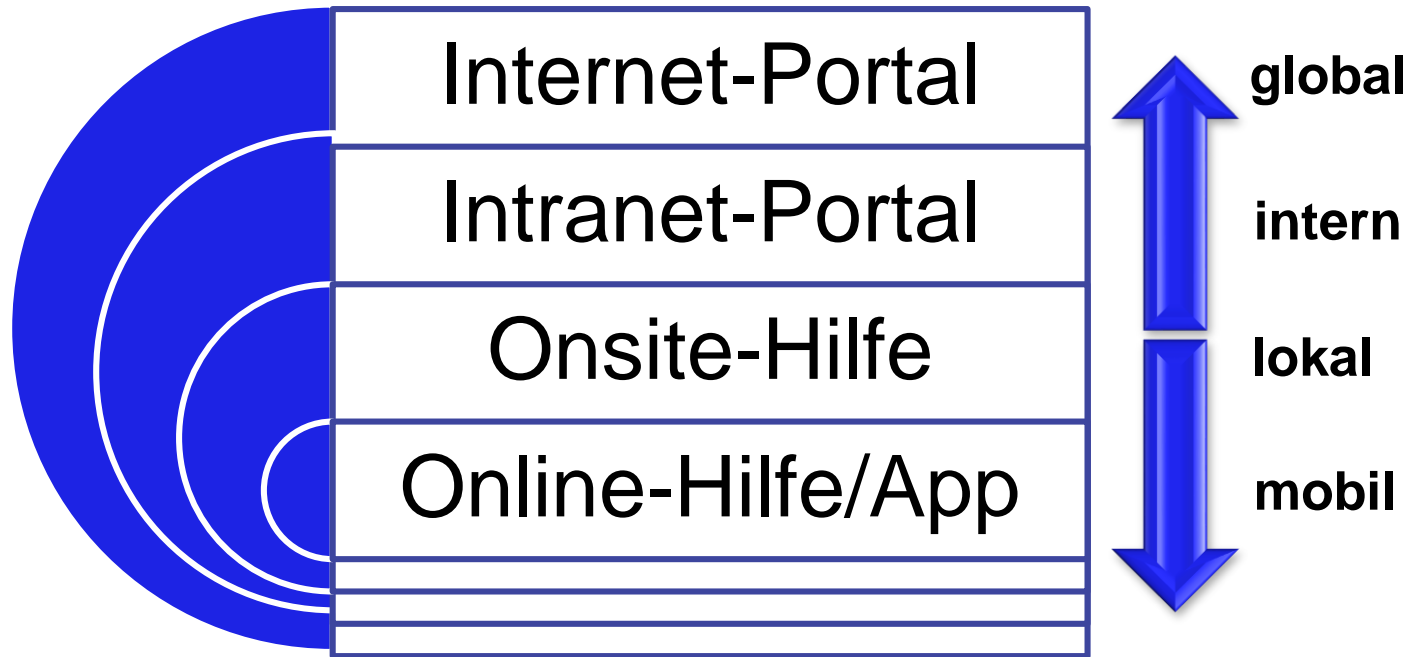
Methoden

- ***Content-Delivery (Packaging/Export/Update/Security)***
- ***Content-Retrieval***

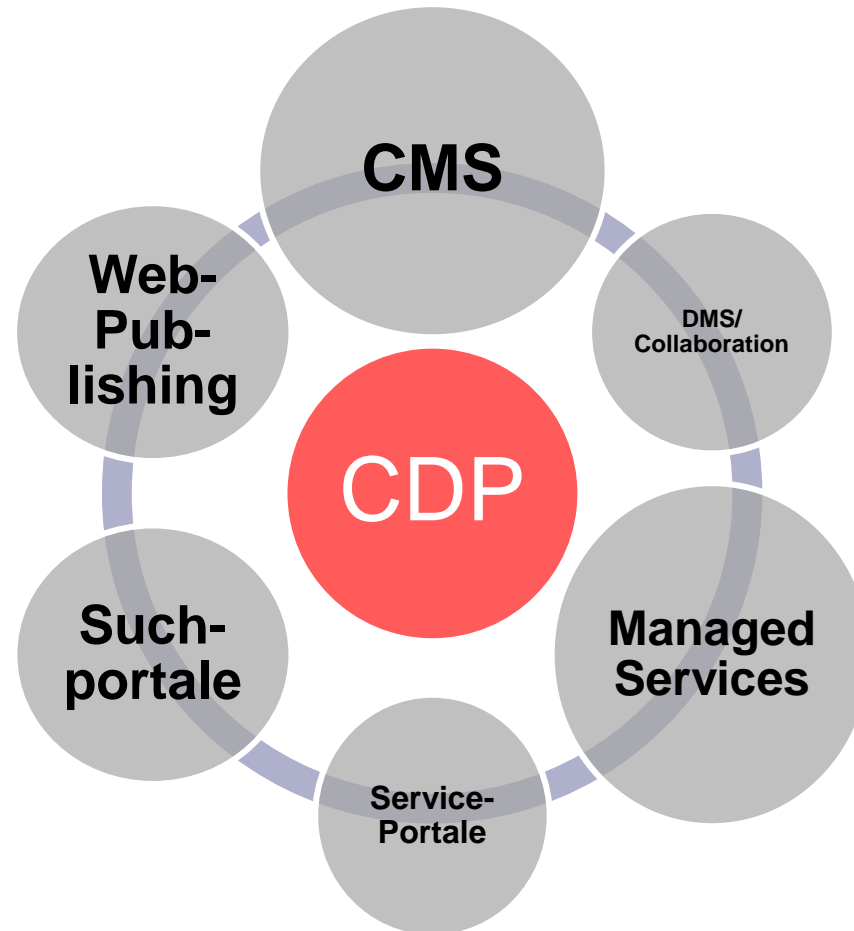
Szenarien des Content Delivery



Skalierbarkeit des Content Delivery

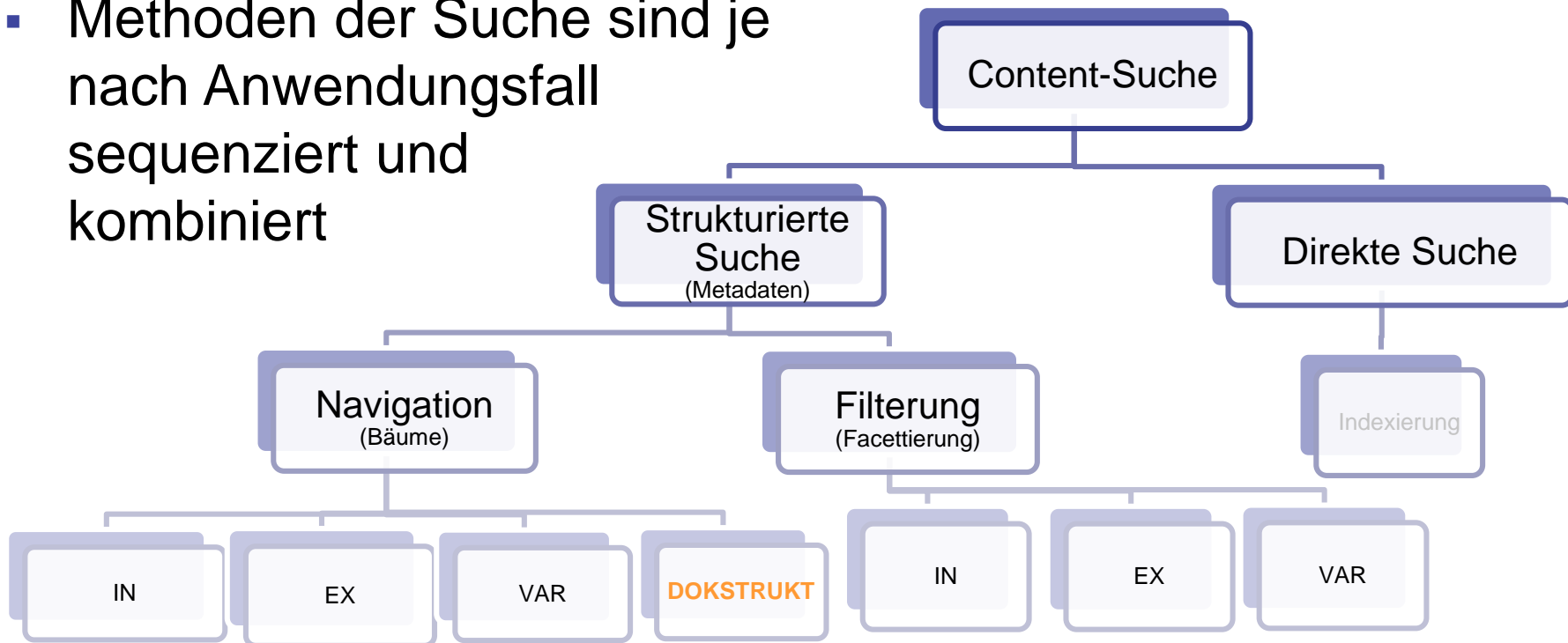


CDP-Systemursprung



Konzept des Content-Retrieval

- Content wird im Portal „gesucht“.
- Methoden der Suche sind je nach Anwendungsfall sequenziert und kombiniert



1-16 von 125 Ergebnissen in Bürobedarf & Schreibwaren : Büromaterial : Präsentationszubehör : "laserpointer"

Filtern nach

- < Alle Kategorien
- < Bürobedarf & Schreibwaren
- < Büromaterial
- Präsentationszubehör**
- Presenter (95)
- Overhead-Projektoren & -Folien (5)
- Memoboards (1)
- Schaumstoffboards (1)
- Weißwandtafeln (1)
- Weniger anzeigen

Versandoption (Was ist das?)

- Prime**
- Kostenlose Lieferung ab EUR 29 Bestellwert

Liefertag

- Lieferung Heute
- Lieferung Morgen

Marke

- Hama
- August
- Logitech
- Incutex
- BlueBeach
- Infiniter
- Rii
- Xgeek
- SPEEDLINK
- Linke
- REFLECTS
- DODOCOOL
- Mondpalast
- Nobo
- CSL-Computer
- + Weitere

Durchschn. Kundenrezension

- ★★★★★ & mehr (36)
- ★★★★☆ & mehr (50)
- ★★★☆☆ & mehr (57)
- ★★☆☆☆ & mehr (58)

Verwandte Suchbegriffe: laserpointer grun, laserpointer grun 10000mw, presenter.



Hama Laserpointer LP-15

von Hama

EUR 10,17 + EUR 2,09 Versandkosten

Andere Angebote

EUR 8,11

Facetten (klassifizierte Suchergebnisse)

★★★★☆ 25

Produktbeschreibungen

Hama Laserpointer LP-15/3531 für 3x LR41-Batterien 50 m



Logitech R400 Presenter schnurlos (deutscher Sprachgebrauch)

von Logitech

EUR 35,82 ~~EUR 49,99~~ Prime Lieferung bis Montag, 9. November

Andere Angebote

EUR 33,99 neu (108 Angebote)

EUR 27,50 gebraucht (2 Angebote)

Filter

★★★★★ 1.069

Bestseller Nr. 1 in Presenter

Kostenlose Lieferung möglich.

Produktmerkmale

Roter Laserpointer



August LP205R - Schnurloser Presenter mit rotem Laserpointer - Kabellose Powerpoint Fernbedienung mit "nächste..."

von August

EUR 12,99 Prime Lieferung bis Dienstag, 10. November

Andere Angebote

EUR 12,99 neu (2 Angebote)

EUR 12,21 gebraucht (2 Angebote)

★★★★☆ 208

Kostenlose Lieferung möglich.

Produktbeschreibungen

... Dieser Wireless Presenter/Laserpointer ist perfekt



August LP104R - Schnurloser Presenter mit rotem Laserpointer - Kabellose Powerpoint Fernbedienung mit "Nächste..."

von August

EUR 9,95 Prime Nur noch 7 Stück auf Lager - jetzt bestellen.

★★★★☆ 82

Kostenlose Lieferung möglich.

Produktbeschreibungen

... Dieser Laserpointer ist einfach zu bedienen und



Hama Laserpointer LP18

von Hama

EUR 27,55

Andere Angebote

EUR 23,59 neu (17 Angebote)

★★★★☆ 18

Produktmerkmale

Laserpointer ideal für Präsentationen und Schulun

Retrieval in CDP: Klassifikationen

Komponente

Fahrhydraulik

Verstellpumpe

Informationsart

Anleitung

Prüfprozedur

Maschine

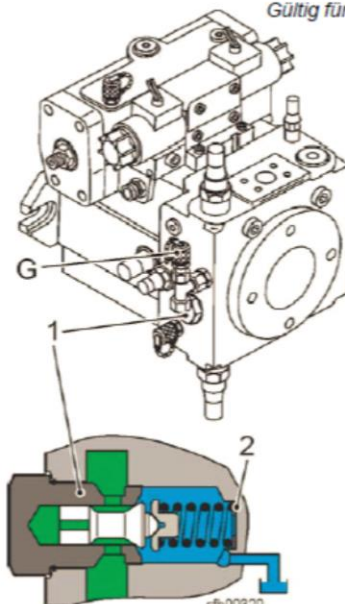
Z-006

Dokutyp

Service

CDP-Suche

X



Gültig für:

Speisedruck der Verstellpumpe prüfen L507 und L509

Z-006, Z-007

Am Meßanschluß G messen Sie den Speisedruck.

Vorgehen

- Manometer (40 bar) an Messanschluß G anschließen.
- Maschine starten und Dieselmotor bei oberer Leerlaufdrehzahl laufen lassen.
- Prüfen, ob der Speisedruck dem Sollwert entspricht.
- Wenn der Sollwert nicht erreicht wird:
Ventileinsatz 1 herausschrauben und durch Einlegen oder von Herausnehmen von Einstellscheiben 2 die Federkraft ändern, bis der Speisedruck den Sollwert erreicht.

Benennung	Wert	Einheit
Speisedruck bei unterer Leerlaufdrehzahl	28 ^{±2}	bar
Speisedruck bei oberer Leerlaufdrehzahl	30 ^{±2}	bar

Web-Shops

Unterstützt durch S. Puzmaz (B-These), L. Turovsky (PA) /Stud. HSKA

Direkte Suche

TISCHVENTILATOR

STANDVENTILATOR

Extrinsische
Produkt-
Navigation

Intrinsische
Facetten-
Filterung

Extrinsische Produktklasse

P_Funktionseinheit

- Antrieb-Anschluss (2)
- Antrieb-Elektromotor (2)
- Bedienelement (3)
- Heizung (3)
- Rotor (3)
- Steuerung-mech.-Geschwindigkeitsregler (7)

P_Gesamtgerät

- Gesamtgerät (26)

P_Halterung

- Bodenständer (1)
- Bodenständer-Teleskopstange (1)

I_Anleitung

- Bedienung (1)
- Bedienung-Gebläseeinstellung (7)
- Bedienung-Höheneinstellung (1)
- Bedienung-Neigungseinstellung (2)
- Bedienung-Schwenkaktivierung (5)
- Bedienung-Temperatureinstellung (3)
- Inbetriebnahme (1)

I_Beschreibung

- Beschreibung (1)
- Beschreibung-Entsorgung (1)
- Beschreibung-Kontaktaten (1)
- Beschreibung-Orientierung (4)

Sortierung Zeigen pro Seite

Anzeigen: Kacheln Liste

Zeige 1 - 12 von 54 Artikeln

[← Zurück](#) [1](#) [2](#) [3](#) [4](#) [5](#) [Weiter →](#)

[Alles](#)

[Vergleichen \(0\) >](#)

1 Inbetriebnahme
Das Gerät wird mit einer Netzspannung von 230V Wechselstrom betrieben. Schließen Sie die Geräte in folgender Reihenfolge an das Stromnetz an.

- Vergewissern Sie sich, dass ein Netzstecker (A) und ein Steckdosensymbol (B) vorhanden sind. Die Steckdosen müssen keine Beschädigungen aufweisen.
- Verbinden Sie den Netzstecker (A) mit der Steckdose (B).
- Das Gerät ist nun eingeschaltet.

ABildung 1: Anschluss an das Stromnetz

4_ANL_Inbetriebnahme

1.1 Einschalten / Geschwindigkeit einstellen
Das Gerät verfügt über 5 Lüftergeschwindigkeitsstufen.

Mit dem Drehknopf 1 steuern Sie die Geschwindigkeit des Lüftermotors.

- Drehen Sie den Drehknopf eine Stufe nach rechts (im Uhrzeigersinn), wenn das Gerät eingeschaltet ist, um es einzuschalten.
- Das Lüfterrad dreht sich nun auf der geringsten Stufe.
- Drehen Sie den Drehknopf eine Stufe nach rechts, wenn das Gerät eingeschaltet ist, um die Geschwindigkeit zu erhöhen.
- Drehen Sie den Drehknopf eine Stufe nach links (gegen den Uhrzeigersinn), um die Geschwindigkeit zu reduzieren.
- Drehen Sie den Drehknopf ganz nach links (gegen den Uhrzeigersinn), um das Gerät auszuschalten.
- Das Gerät ist nun ausgeschaltet und verbraucht keinen Strom mehr.

5_3_ANL_Geschwindigkeit einstellen

1.1 Einschalten / Geschwindigkeit einstellen
Das Gerät verfügt über 5 Lüftergeschwindigkeitsstufen.

Mit dem Drehknopf 1 steuern Sie die Geschwindigkeit des Lüftermotors.

- Drehen Sie den Drehknopf eine Stufe nach rechts (im Uhrzeigersinn), wenn das Gerät eingeschaltet ist, um es einzuschalten.
- Das Lüfterrad dreht sich nun auf der geringsten Stufe.
- Drehen Sie den Drehknopf eine Stufe nach rechts, wenn das Gerät eingeschaltet ist, um die Geschwindigkeit zu erhöhen.
- Drehen Sie den Drehknopf eine Stufe nach links (gegen den Uhrzeigersinn), um die Geschwindigkeit zu reduzieren.
- Drehen Sie den Drehknopf ganz nach links (gegen den Uhrzeigersinn), um das Gerät auszuschalten.
- Das Gerät ist nun ausgeschaltet und verbraucht keinen Strom mehr.

5_3a_ANL_Geschwindigkeit einstellen

1.1 Einschalten / Geschwindigkeit einstellen
Das Gerät verfügt über 5 Lüftergeschwindigkeitsstufen.

Mit dem Drehknopf 1 steuern Sie die Geschwindigkeit des Lüftermotors.

- Drehen Sie den Drehknopf eine Stufe nach rechts (im Uhrzeigersinn), wenn das Gerät eingeschaltet ist, um es einzuschalten.
- Das Lüfterrad dreht sich nun auf der geringsten Stufe.
- Drehen Sie den Drehknopf eine Stufe nach rechts, wenn das Gerät eingeschaltet ist, um die Geschwindigkeit zu erhöhen.
- Drehen Sie den Drehknopf eine Stufe nach links (gegen den Uhrzeigersinn), um die Geschwindigkeit zu reduzieren.
- Drehen Sie den Drehknopf ganz nach links (gegen den Uhrzeigersinn), um das Gerät auszuschalten.
- Das Gerät ist nun ausgeschaltet und verbraucht keinen Strom mehr.

1.1 Einschalten / Geschwindigkeit einstellen
Das Gerät verfügt über 5 Lüftergeschwindigkeitsstufen.

Mit dem Drehknopf 1 steuern Sie die Geschwindigkeit des Lüftermotors.

- Drehen Sie den Drehknopf eine Stufe nach rechts (im Uhrzeigersinn), wenn das Gerät eingeschaltet ist, um es einzuschalten.
- Das Lüfterrad dreht sich nun auf der geringsten Stufe.
- Drehen Sie den Drehknopf eine Stufe nach rechts, wenn das Gerät eingeschaltet ist, um die Geschwindigkeit zu erhöhen.
- Drehen Sie den Drehknopf eine Stufe nach links (gegen den Uhrzeigersinn), um die Geschwindigkeit zu reduzieren.
- Drehen Sie den Drehknopf ganz nach links (gegen den Uhrzeigersinn), um das Gerät auszuschalten.
- Das Gerät ist nun ausgeschaltet und verbraucht keinen Strom mehr.

1.1 Einschalten / Geschwindigkeit einstellen
Das Gerät verfügt über 5 Lüftergeschwindigkeitsstufen.

Mit dem Drehknopf 1 steuern Sie die Geschwindigkeit des Lüftermotors.

- Drehen Sie den Drehknopf eine Stufe nach rechts (im Uhrzeigersinn), wenn das Gerät eingeschaltet ist, um es einzuschalten.
- Das Lüfterrad dreht sich nun auf der geringsten Stufe.
- Drehen Sie den Drehknopf weiter nach rechts, wenn das Gerät eingeschaltet ist, um die Geschwindigkeit zu erhöhen.
- Drehen Sie den Drehknopf nach links (gegen den Uhrzeigersinn), um die Geschwindigkeit zu reduzieren.
- Drehen Sie den Drehknopf ganz nach links (gegen den Uhrzeigersinn), um das Gerät auszuschalten.
- Das Gerät ist nun ausgeschaltet und verbraucht keinen Strom mehr.



Suche



TISCHVENTILATOR

STANDVENTILATOR



Extrinsische Produktklasse

Standventilator

X3-Reihe/ 3 Stufen-Antrieb

X3-Reihe-Basis / X3-B

KATALOG

X3-REIHE-BASIS / X3-B > P_FUNKTIONSEINHEIT ROTOR > I_ANLEITUNG MONTAGE

Aktivierte Filter

P_Funktionseinheit: Rotor



I_Anleitung: Montage



P_Funktionseinheit

Rotor (1)

I_Anleitung

Montage (1)

Wartung (1)

Sortierung

--



Zeigen

12



pro Seite

Anzeigen

Zeige 1 - 1 von 1 Artikeln

Vergleichen

NEU

Vorsicht!
Kleinlöcher oder Hautrisse können Kleinteile verschlucken
→ Halten Sie Kleinteile und Handteile vom Öffnen des Geräts fern, um ein Verschlucken von Kleinteilen wie Schrauben zu vermeiden!

- Schieben Sie die Schutzgitter-Rückseite 1 auf den Antrieb 2, wie in Abbildung 1 zu sehen.
- Befestigen Sie nun die Schutzgitter-Rückseite 1 mit der Befestigungsmutter 3, indem Sie sie mit einem Kreuzschlitz-Schraubenschlüssel handeltastend antastet
→ Die Schutzgitterrückseite ist nun montiert.



Abbildung 1: Schutzgitter-Rückseite montieren

- Legen Sie die Schutzgitter-Vorderseite 6 an die Schutzgitter-Rückseite 1, welche Sie bereits montiert haben, wie in Abbildung 2 zu sehen.
- Fixieren Sie die äußeren Ringe der beiden Gehäuseteile aneinander, indem Sie die Befestigungsklammern gleichzeitig verteilt an den beiden aneinander liegenden Ringen der Schutzgitter-Hälften anbringen
→ Die Schutzgitter-Vorderseite ist nun montiert.



Abbildung 2: Schutzgitter-Vorderseite montieren

3_1a_ANL_Rotor montieren

Extrinsische Produktklasse

> Tischventilator

Webshops (Bsp. PrestaShop)

- Enthalten wesentlich Such-Funktionen
 - ✓ Navigation
 - ✓ Filterung
 - ✓ Suche
- Artikel sind
 - Module
 - Bilder
 - Ggf. Publikationen (PDF, ...)
- Dokumentstrukturen und Online-Navigation darin können nicht (einfach) abgebildet werden.

→ Übergang zu (publikationsbasierten) CDP

Demonstratoren

- Docufy: TopicPilot
- Schema: Content Delivery Server CDS
- ...
- EasyBrowse (angekündigt)
- ...

- Demonstratoren an den Messeständen
- Download der umfangreiche Screenshot-Folgen auf www.pi-fan.de

PI-Fan @ Docufy: TopicPilot

Search Show all

4

Übersicht aller in TP übernommen Dokumente/ Publikationen

- Ventilator „PI-Fan“ T3-H1    06.11.2015
- Ventilator „PI-Fan“ T5-DH2    06.11.2015
- Ventilator „PI-Fan“ T3-B    06.11.2015
- Ventilator „PI-Fan“ X3-B    06.11.2015

Extrinsische
Filter/Facetten-
Auswahl
→
Module
werden
angezeigt

Filter	Inhalt
PIF_I-intrinsisch	
+ Anleitung	7
+ Beschreibung	1
+ Plan	1
+ Sicherheit	3
PIF_P-extrinsisch	
- PI-Fan	12
- T-Serie	12
+ T3-Reihe	8
+ T5-Reihe	11
- TP-Reihe	7
• TP-B	3
• TP-DH1	6
• TP-DH2	6
+ X-Serie	11
PIF_P-intrinsisch	
+ Funktionseinheit	8
• Gesamtgerät	4

Search Results

- Heizung ein-/ausschalten Ventilator „PI-Fan“ T3-H1**
Das Gerät verfügt über eine Heizung. Hier erfahren Sie, wie sie die Heizfunktion benutzen können.
06.11.2015
- Allgemeine Sicherheitshinweise**
Die Allgemeinen Sicherheitshinweise sind die gesammelten Sicherheitshinweise, die in dieser Anleitung vorkommen.
06.11.2015
- Fehlercodes am Display Ventilator „PI-Fan“ T5-DH2**
Im Fall von elektronisch erfassbaren Komplikationen, werden auf dem Display am Gerät Fehlercodes angezeigt. Hier erfahren Sie, was diese Fehlercodes bedeuten.
06.11.2015
- Display Ventilator „PI-Fan“ T5-DH2**
Das Display des Gerätes zeigt die Raumtemperatur in °C und alle elektronisch erfassbaren Probleme am Gerät durch Fehlercodes an.
06.11.2015
- Einschalten und Geschwindigkeit einstellen Ventilator „PI-Fan“ X3-B**
Das Gerät verfügt über eine stufenweise Einstellmöglichkeit für die Geschwindigkeit des Lüfterrades. Hier erfahren Sie, wie sie diese Funktion benutzen können.
06.11.2015

PI-Fan @ Schema: CDS

PI-FAN

Suche

Demo

Pi-Fan (4) ✓

Aufbau Gesamtgerät

- Antrieb (3)
 - Anschluss (3)
 - Elektromotor (3)
- Rotor (3)
- Anzeige- u. Bedienelemente (2)
 - Schwenksteuerung (2)
 - Display (2)
- Halterung (4)
 - Bodenständer (4)
 - Teleskopstange (2)










Produkte

- T-Serie (4)
- T3-Reihe (4)
- T3-B (4)** ✓

Hinzugefügt

4 Dokument(e)
gefilterte Ansicht, Filterkriterien löschen

Sortieren nach Datum

	Bedienungsanleitung T3-B	Sprache: de-de Datum: 2015-11-04		
	Kurzdokumentation T3-B	Sprache: de-de Datum: 2015-11-04		
	Serviceanleitung T3-B	Sprache: de-de Datum: 2015-11-04		
	Reparaturanleitung T3-B	Sprache: de-de Datum: 2015-11-04		

Extrinsische
Filter/Facetten-
Auswahl
→
Dokumente
werden
angezeigt

INHALTSVERZEICHNIS

Suche

- Bedienungsanleitung T3-B
 - Montage
 - Bedienung

Bedienungsanleitung T3-B

Bedienungsanleitung T3-B

Filterkriterien **Bodenständer**

Aufbau Gesamtgerät	Format	Sprachen
<ul style="list-style-type: none"> Antrieb Anzeige- u. Bedienelemente Beleuchtung Halterung <ul style="list-style-type: none"> Bodenständer Deckenhalterung Tischstandfuß Wandhalterung Heizung Rotor Schutz 	<ul style="list-style-type: none"> Adobe PDF HTML Microsoft Excel Microsoft PowerPoint Microsoft Word ZIP 	<ul style="list-style-type: none"> Arabisch Bulgarisch Chinesisch Deutsch Englisch Französisch Japanisch Spanisch

Glossar

Bedienungsanleitung T3-B

Tendenzen I

- Intrinsische Facettierung und Suche unterstützen stark „interne“ Szenarien (Service und interner Informationsaustausch) für Spezialisten/Fachabteilungen
- Extrinsische und Dokument-Navigation unterstützen externe Szenarien
- Intrinsische Produktklassifikation (Komponenten und Funktionen) sind domänenabhängig. Daher:
 - Reduktion auf Grob-Facettierung
 - Mapping von Domainen-Klassifikationen für spezifische Nutzergruppen (Terminologieproblem)
 - Kombination mit Such-Technologien

Tendenzen II

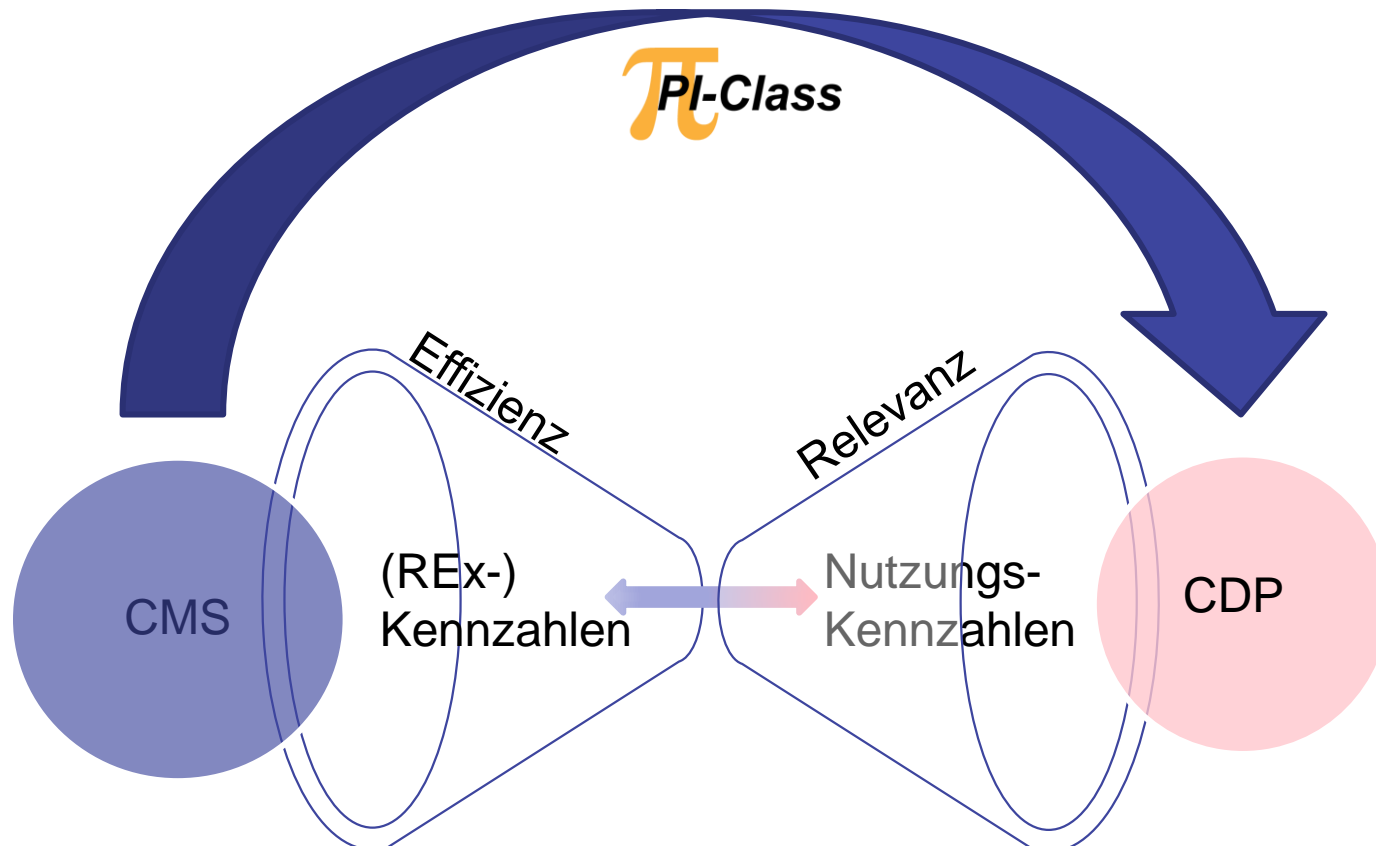
- Je heterogener die Zielgruppe, desto wichtiger wird die Suche
- Je heterogener und unstrukturierter die Quellen, desto „intelligenter“ muss die Indexierung für die Suche sein
 - Volltext
 - Terminologie
 - Entitätenerkennung
 - (Multi-)Linguistisch
 - Ontologisch
 - ...

Zusammenfassung

Zusammenfassung

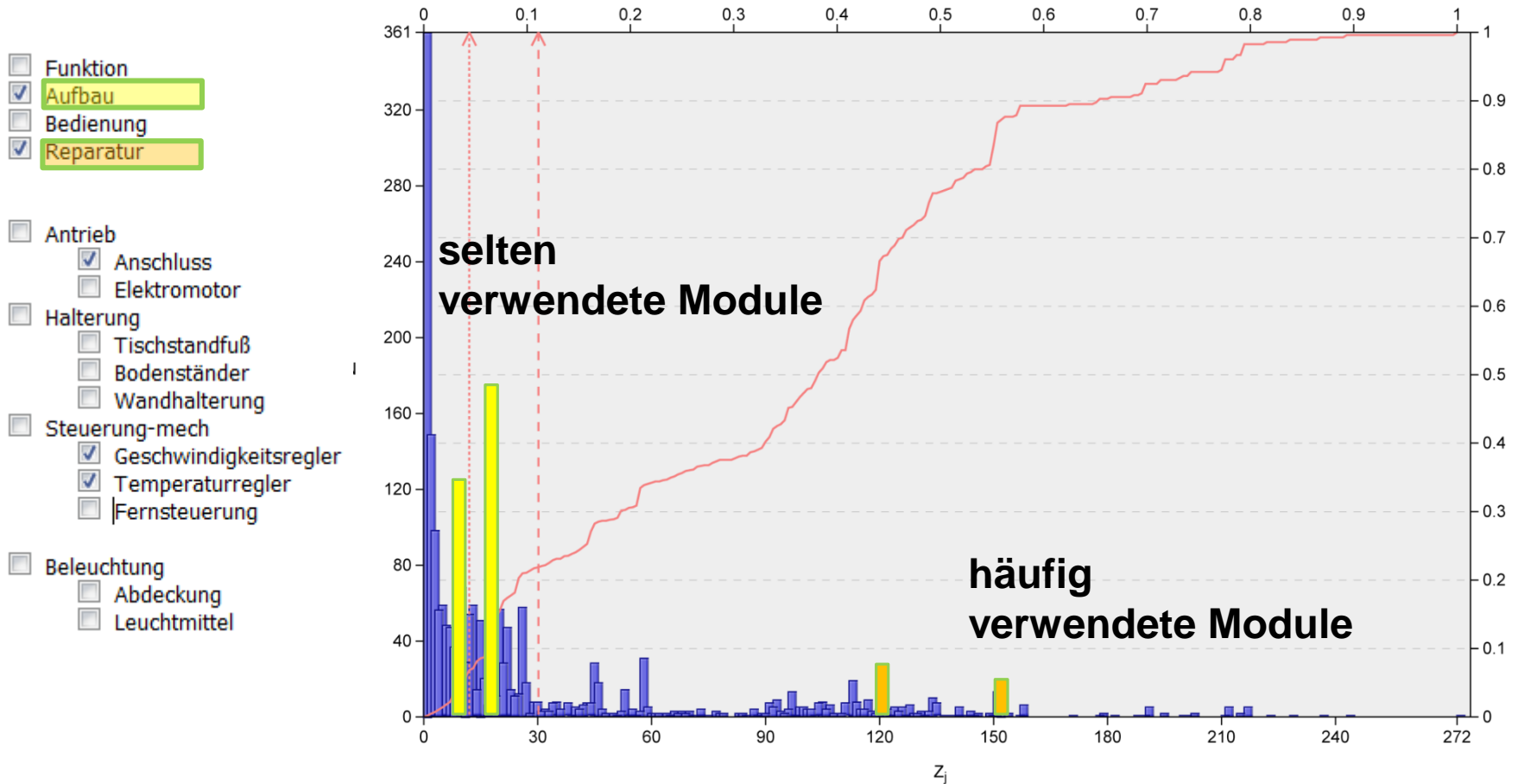
- PI-Klassifikationen (intrinsisch, extrinsisch, Varianten)
 - unterstützen und führen das Modulkonzept
 - bestimmen den Automatisierungsgrad einer CM-Anwendung
 - ermöglichen die Kopplung an Informationssysteme (I 4.0)
 - sind wesentlicher Teil eines Content-Retrieval und Delivery-Konzeptes
 - ermöglichen detaillierten Effizienz- und Nutzungsnachweis der modularen Informationen und der Informationsprodukte
 - lassen sich mit dem PI-Fan simulieren

PI-Klassifikation (PI-Class[®])



Content Intelligence Untersuchungen
auf Basis der in- und extrinsischen Klassifikationen.

Verwendungszahlen von Modulen



Weiterführende Fragen und Quellen?

Fragen zu:

PI-Klassifikation ?

Variantenmanagement ?

CMS-Funktionen?

REx-Kennzahlen

& Content Intelligence ?

Content Delivery Portale?

wolfgang.ziegler@i4icm.de

www.i4icm.de

Wolfgang.ziegler@hs-karlsruhe.de

Evaluation

<http://IN03.honestly.de>

